

Biblioteca Sant Valentí Navarcles Memòria 2013



**Una nova font de cultura, lectura,
coneixement, un nou espai de trobada,
tertúlia..., una àgora social on compartir
lectures i inquietuds culturals**

BIBLIOTECA DE NAVARCLES

Mura, 1 08270 Navarcles

938 276 719

b.navarcles.sv@diba.cat

<http://bibliotecavirtual.diba.cat/>

<http://aladi.diba.cat/>

<http://www.lacreueta.cat/>

<https://www.facebook.com/bnavarcles>

Direcció: Montserrat Serra i Coma

serracm@diba.cat

1. INTRODUCCIÓ

- 1.1. Situació de la biblioteca – àmbit territorial al que serveix
- 1.2. Anàlisi dades del territori: població, entorn social, cultural, educatiu, econòmic, polític...

2. OBJECTIUS I PRINCIPALS LÍNIES DE TREBALL – PLA D'ACCIÓ

- 2.1. Missió, línies estratègiques, objectius
- 2.2. Comparació dades estadístiques: Biblioteca 2009 -2013

3. RECURSOS

- 3.1. Recursos humans - hores de servei
- 3.2. Recursos d'infraestructura: edifici, espais, equipament
- 3.3. Recursos econòmics
- 3.4. Fons documental – política de col·lecció
 - Fons documental
 - Publicacions periòdiques – recursos electrònics en línia
 - Música i cinema – Festival Clam
 - Fons especials

4. SERVEIS I PROPOSTES

- 4.1. Servei a l'usuari, lector, client.
- 4.2. Serveis de préstec. Sistema RFID
- 4.3. Servei d'accés a internet i ofimàtica
- 4.4. Servei de wi-fi
- 4.5. Serveis de promoció i foment de la lectura
- 4.6. Serveis per a l'autoaprenentatge i la formació
- 4.7. Servei d'informació i consulta
- 4.8. Serveis virtuals
- 4.9. Serveis i propostes als centres educatius

5. RELACIONS AMB ALTRES ENTITATS

6. DIFUSIÓ DE LA BIBLIOTECA.

7. CONCLUSIONS I PROPOSTES DE FUTUR

8. ANNEXOS

- 8.1. Resum estadístic 2013
- 8.2. Plànols espais biblioteca

1. INTRODUCCIÓ

Per Sant Jordi del 2013 s'inaugurava la nova biblioteca Sant Valentí. El canvi d'ubicació amb uns espais potents com els que tenim ara han possibilitat un canvi radical en la vida de la biblioteca de Navarcles i en l'ús que en fan els navarclins.

Filosofia amb la que encarem la nova etapa:

Engeguem aquesta nova època donant molta importància al foment de la lectura com a eix bàsic de tot el què es fa a la biblioteca i a la cohesió social, muntant activitats i programacions intentant interactuar amb el màxim de navarclins possibles. La cohesió social és inherent al concepte de biblioteca pública, tant pels espais que ofereix com perquè proposa multiplicitat d'activitats i serveis gratuïts per a tots els segments de públic, de manera que la biblioteca esdevé un punt estratègic de sociabilització dins el municipi. La proximitat, l'accessibilitat, la vocació de servei i el tracte personalitzat que es pot tenir en un municipi tan petit hi acaben de fer la resta.

Des de la biblioteca es treballa buscant la cooperació i coneixença del territori. Constatem que les relacions i connexions que puguem establir, la creació de vincles, la cerca d'aliats, complicitats, col·laboradors, voluntaris..., són un dels recursos intangibles més potents que tenim i són clau per a l'èxit de la biblioteca.

La biblioteca es vol integrar a les sinèrgies del municipi alhora que els navarclins s'integren a la biblioteca, alguns descobrint-hi un munt de possibilitats i respostes, altres una segona casa, un espai de refugi... La biblioteca inserida als espais La Creueta Centre Cultural duplica i triplica sinèrgies. La biblioteca és un espai privilegiat amb una funció social, educadora, integradora... per una societat plural responsable, tolerant i solidària. Un espai on el ciutadà s'hi troba ben acollit, des d'on es potencia i garanteix la igualtat d'oportunitats i el desenvolupament personal. La biblioteca vetlla per oferir serveis encaminats a potenciar el vessant més democratitzador de la biblioteca.

D'on venim:

Navarcles disposa de biblioteca des del 1970. Al 1987 es traslladà damunt del CAP i finalment, l'abril del 2013, estrena un equipament definitiu dins un edifici nou pensat ja en la seva creació per a la cooperació de tota mena d'entitats culturals i socials, la nova biblioteca de Navarcles permet renéixer de nou i encarar nous reptes. A partir de l'1 de novembre pren la direcció de la biblioteca Montse Serra i Coma.

Un dels objectius remarcables a l'iniciar aquesta nova etapa ha sigut engegar diverses propostes de treball involucrant el màxim d'agents del territori per tal d'afavorir el foment de la lectura i la cohesió social, trobar nous lectors, nous còmplices en la vida diària de la biblioteca, nous voluntaris per diversos serveis... possibilitar noves cooperacions, generar nous serveis, millorar la comunicació i incrementar els usuaris de la biblioteca amb la complicitat i implicació municipal així com de les entitats per tirar endavant polítiques culturals conjuntes que contribueixin a fomentar la lectura, el coneixement, l'esperit crític i la cohesió social de la ciutadania, en definitiva, no inventem res de nou, sinó els valors i la missió de tota biblioteca pública.

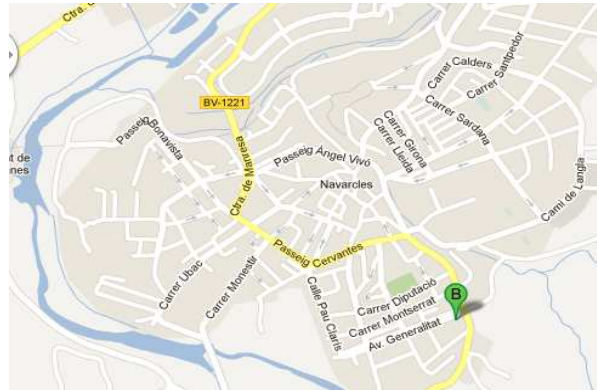
La nova biblioteca ha obert portes a tots els navarclins per a oferir-los un univers cultural de franc. Resumint, les paraules clau a l'entorn d'aquest nou projecte són: comunicació, foment de la lectura, treball en xarxa, participació ciutadana, eficiència i eficàcia, satisfacció d'usuaris, creativitat, il·lusionisme, esforç, cooperació, integració, implicació municipal, cohesió social, i polítiques culturals, educatives i socials compartides.

La biblioteca és un punt estratègic per a la difusió pública de la cultura: un punt de màxima proximitat al ciutadà, obert sis dies a la setmana, oferint lectura i un espai comú de trobada, d'interacció, de transmissió de conceptes, creacions i imaginaris, esdevenint un punt clau per la cultura, el coneixement i el creixement personal dels ciutadans.

1.1. Situació de la biblioteca – àmbit territorial al que serveix.

La biblioteca de Navarcles està situada dins el gran i modern Centre Cultural de La Creueta al capdamunt del poble de Navarcles en direcció a Mura.

Comparteix estratègicament l'edifici amb equipaments tan potents com l'escola de Música i Arts Navarcles–Sant Fruitós, el Teatre Auditori Agustí Soler i Mas, el Punt d'informació juvenil Katna... Així mateix hi ha espais compartits com el bar, sales d'assaig, sales per a les entitats... l'espai està ja d'inici pensat per funcionar en companyia i complicitat del màxim d'entitats i agents del municipi.



La nostra àrea d'influència és el municipi de Navarcles (5.973 habitants) i pobles del voltant que no tenen biblioteca: Talamanca (157 hab.) Mura (227 hab.)¹

A 31 de desembre del 2013 la biblioteca tenim expedits 2.123 carnets: usuaris inscrits.

Tal i com es pot veure al mapa, la biblioteca està ubicada a la Creueta, en un espai de molt fàcil aparcament perquè és en un extrem del poble, la qual cosa ens permet potenciar el fet de que es desplaci població de pobles i ciutats properes i d'altra banda que els navarclins facin salut per venir-nos a visitar, com s'observa tot i ser en un extrem, Navarcles és molt petit i es pot anar a tot arreu tranquil·lament a peu.

Per a qui tingui problemes de mobilitat, al 2014 engegarem el servei de *Llibres a domicili*.

1.2. Anàlisi dades del territori: població, entorn social, cultural, educatiu, econòmic, polític...

La població voreja els 6.000 habitants en un terme petit, dins el nucli urbà hi ha els sectors: Poble vell, Sant Bartomeu, Tres Pins i la Cura, la Creueta i Camp de Futbol, la Bonavista, el Llac i la Planota, als que s'ha d'afegir el Galobart. Quasi sense població rural.

Població (2013) 5.973 **Superfície** 5,5 Km

Població. Per grups d'edat. 2012	
De 0 a 14 anys	890
De 15 a 64 anys	4.008
De 65 a 84 anys	908
De 85 anys i més	167
Total	5.973

Població. Per lloc de naixement. 2012	
Catalunya	4.419
Resta d'Espanya	1.114
Estranger	440
Total	5.973

¹ Dades població: www.idescat.cat

Població de 10 anys i més. Per nivell d'instrucció. 2001	
Sense titulació	763
Primer grau	1.391
Segon grau	2.270
Ensenyament universitari	409

Ajuntament

L'alcalde de Navarclles és en Llorenç Ferrer i Alòs. El ple de l'ajuntament el constitueixen 13 regidors: 6 PSC, 5 CIU i 1 ERC i 1 CUP.

La regidora de Cultura és Eva Santaulària, tot i que un equipament transversal com la biblioteca, entenem que ha de treballar també en estreta col·laboració amb les regidories d'infància, joventut, gent gran, educació, serveis socials, esports, festes, comunicació, noves tecnologies...

Centres d'ensenyament

- **Llar d' infants:** [Escola Tinet](#). Av. Lluís Companys, 2 Tel. 938 310 615
- **Infantil i Primària:** [CEIP Catalunya](#) : Edifici Verd // Edifici Vermell Av. Piscines i esports. Tel. 938 310 277 // Sardana. Tel. 938 310 127 a8022197@xtec.cat
- **Secundària:** [SES Navarclles](#), el Batxillerat es fa a Sant Fruitós de Bages. Camí de l'Angla, 8 Tel. 938 270 022/ 93 827 06 40. a8059524@xtec.cat
- **Escola Municipal de Música:** Comparteix edifici amb la biblioteca. Creueta, 50. 938 310 533

Altres serveis culturals municipals:

- **Teatre Auditori Agustí Soler i Mas**, dins l'edifici cultural de la Creueta, inaugurat l'any 2003. És un espai modern apte per la realització de tota mena d'espectacles teatrals, infantils, conferències, projecció de cinema, concerts de música...Aforament: 350 persones.
- **Punt Jove** conegut per **Katna**. Punt d'Informació Juvenil és un espai pensat per assessorar al jovent, ubicat just al costat de la biblioteca, a la Creueta. katna.navarclles@gmail.com
- **Espai Cultural "El Coro"** L'antic local de la Societat Coral Harmonia es va convertir en un bloc de pisos de protecció social per a joves i els baixos han retornat a l'entitat per la realització de les seves activitats. Disposa d'una sala de 200 m2 apte per a actes culturals variats.
- **Espai Cultural La Capella de Sant Bartomeu:** capella restaurada on es fan algunes exposicions.

Entitats

L'Ajuntament té una responsabilitat de primer ordre a nivell cultural. Gestiona diversos equipaments clau: l'Auditori, la Biblioteca - La Creueta Centre Cultural... alhora però hi ha un bon nombre [d'entitats](#) potents i actives: una xarxa amb qui la biblioteca mirarà d'establir complicitats de diversa índole.

Ajuda mútua: 2

Assistencials: 4

Comerç: 1

Culturals: 21

Ensenyament: 9

Esportives: 19

Polítiques: 7

Religioses: 2

Voluntariat: 9

El fet que l'hotel d'entitats estigui ubicat en el mateix equipament de la Creueta fa que la comunicació sigui més fàcil i fluida, aquesta idea inicial d'integrar-los al mateix espai fa més simple sumar la biblioteca en les dinàmiques socials i culturals dels navarclins.

Emblemàtics per Navarcles i que transcendeixen molt més enllà del poble:

- Festival [Clam](#) de cinema solidari: pel maig
- [Monacalia](#): la fira de l'abat: pel març
- El Monestir de [Sant Benet de Bages](#) i el seu entorn
- El [llac](#) del riu Calders
- La [Selenika](#) i la ruta dels senders de la penya ciclista de Navarcles.
- El [Centre Cultural - Biblioteca St. Valenti](#) La Creueta

2. MISSIÓ, LÍNIES ESTRATÈGIQUES, OBJECTIUS

Segons el Pla d'acció del 2013 l'única línia estratègica era preparar el fons per a la nova biblioteca: esporgada per deixar un fons de qualitat.

A partir de la inauguració se suposava que ja hi hauria una nova direcció que plantejaria el seu pla d'acció, la convocatòria però va ser tardana i fins al novembre no he assumit la nova direcció.

2.1. Missió, línies estratègiques, objectius

La biblioteca de Navarcles és un servei municipal obert a tothom amb la missió de satisfer i fomentar les necessitats d'informació, aprenentatge permanent, cultura i lleure de tots els ciutadans, fent especial èmfasi en el **foment de la lectura**.

La biblioteca és un espai de relació, trobada i convivència que potencia la cohesió social, des d'on es generen, s'acompanyen i promouen tota mena **d'activitats pel foment de la lectura** i per al desenvolupament cultural del municipi.

Les [Directrius de l'IFLA](#)² són un dels nostres documents de referència, juntament amb el [Manifest de la Unesco](#)³ Ambdós documents fan molt èmfasi tant al foment de la lectura com a la cohesió social. La biblioteca treballa en xarxa per tal d'oferir millor servei i optimitzar recursos.

Els serveis bàsics de la biblioteca són gratuïts.

La biblioteca vol ser un referent cultural del territori, desenvolupant les funcions bàsiques de tota biblioteca pública: centre d'informació, centre que garanteix la democratització del saber i la cultura, centre de formació permanent i autoaprenentatge, centre de promoció de la lectura, espai cultural, d'oci, de debat i de trobada que fomenta i promou la cohesió social i l'intercanvi de coneixement.

Les línies estratègiques plantejades per impulsar l'equipament giren a l'entorn de:

- **Foment a la lectura:** des de molts àmbits i per tots els segments de públic. És el leiv motive de la biblioteca pública i dels bibliotecaris... ens centrarem en aquest punt i totes les propostes a desenvolupar.
- **Gestió de la col·lecció:** amb les tries selpart i les tries directes al SAB així com altres fons (Cepse, ajuntament...) estem adaptant la col·lecció al seu públic, amb criteris de qualitat i d'arrelament al territori, millorant-la perquè la biblioteca té una col·lecció inicial feble. Una bona gestió de la col·lecció possibilita l'èxit del foment a la lectura. D'una banda una bona i acurada selecció de qualitat i d'altra banda sempre tenint en compte també els interessos, desiderates i expectatives dels nostres usuaris.
- **Promoció de l'equipament:** cal que els navarclins se'l facin seu i donar la imatge de centre cooperatiu i de servei al ciutadà, cal un canvi total de xip. La promoció de l'equipament virtual i presencial és clau tant per difondre el fons com els espais –xulíssims– i arribar a una universalitat d'usuaris. Alguns esdevindran només usuaris i altres realment aliats del nostre projecte.

² Font: IFLA [Directrius per al servei de les biblioteques públiques \(2a edició, abril 2013\)](#) [en línia]

³ Font: [Manifest de la IFLA/UNESCO sobre la biblioteca pública](#) [en línia]

- **Promoció dels vincles amb els centres educatius:** dels Tinets fins al SES de Navarcles i el BAT de St. Fruitós, hem establert propostes per a cada cicle. Els vincles amb els centres educatius oferint-los multitud de propostes d'animació a la lectura així com propostes específiques per potenciar l'ús de la biblioteca dels més febles del sistema educatiu.
- **Aprenentatge al llarg de la vida:** oferim visites guiades de formació d'usuaris. Sala per formacions diverses. Accés als pc's, programari i internet de forma gratuïta. Punt TIC d'assessorament als usuaris: http://punttic.cat/xarxa_punt_tic L'aprenentatge al llarg de la vida, per tal de poder tornar a encarrilar-se dins el món laboral o simplement reciclar-se, alfabetització informacional... és un dels punts forts de la biblioteca pública.
- **Establiment de relacions amb altres agents culturals i socials de Navarcles:** cooperacions varies i extensions de la biblioteca. Els vincles per sumar-nos a iniciatives ja existents i a l'inrevés: establiment de sinèrgies amb l'entorn, ajuntament, entitats, agents culturals, socials, econòmics, mitjans de comunicació locals, punts d'extensió bibliotecària...Des del web La Creueta interrelacionat amb tot el Centre Cultural i el facebook on anem fent una connexió amb la resta d'entitats que hi ha a la Xarxa, per tal de retro-alimentar-nos mútuament i tenir més coneixement de tota l'oferta cultural i social que hi ha a Navarcles.
- **Cohesió social:** un espai col·lectiu que generi teixit social, enriqueixi la convivència i faci minvar les desigualtats.
- **Dinàmiques nou equip de treball:** cohesionar l'equip i pautar noves maneres de funcionar per rendibilitzar el màxim l'equipament amb eficiència i eficàcia. Les dinàmiques de l'equip de treball: com treballem, el saber fer, l'esperit de servei, compartir coneixements, competències, relacions que establim amb els usuaris, aliances amb entitats, la imatge i el prestigi que puguem generar, els estudis d'usuaris, les anàlisis d'estadístiques i indicadors, la creativitat, el compromís personal, la confiança que generem a la nostra clientela, el seu grau de fidelització i participació, molta part de l'èxit és d'un bon equip motivat i ben comunicat.
- **Esdevenir un centre cultural de referència:** com fer de la biblioteca un equipament imprescindible per a tots els navarclins.
- **Treballar conjuntament amb les biblioteques Bages – Berguedà:** impulsar serveis i activitats conjuntament.



Reunió amb els Bibliotecaris de la zona Bages –Berguedà (des.2014)

2.2. Comparació dades estadístiques Biblioteca 2009 -2013

Mitjana de la biblioteca per dia de servei	2009	2010	2011	2012	2013
Visites per dia	44,49	43,15	43,40	48,92	98,97
Visites al web per dia	0,00	0,00	0,00	0,00	1,98
Préstecs per dia	36,26	30,05	30,59	31,31	51,93
Usos del servei de préstec per dia	-	-	-	-	16,81
Usos del servei d'Internet i ofimàtica per dia	14,11	12,68	10,65	12,79	12,72
Usos del servei de Wi-Fi per dia	2,81	3,58	4,07	6,92	7,25

	2012	2013
Visites	12.671	24.247
Documents enduts en préstec	8.430	12.358
Fons documental de la biblioteca *	18.788	18.639
Nombre de carnets totals	1.862	2.123

* La col·lecció documental decreix degut a l'esporgada de fons obsolet.

Encara no portem un any de nova biblioteca, però quatre dades estadístiques ja visualitzen un abans i un després de la inauguració de la nova biblioteca, Sant Jordi 2013:

Mitjanes / dia 2012

Visites: 49

Docs prestats: 31

Mitjanes / dia 2013

Visites: 99

Docs prestats: 50

(fins a l'abril no s'inaugura)

Mitjanes / dia 2014 (gen-feb)

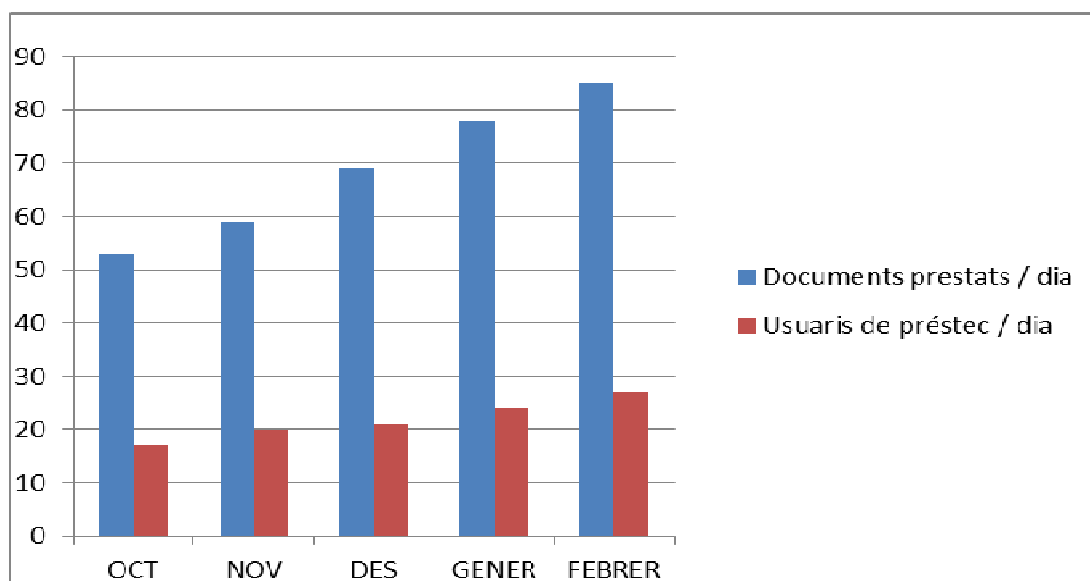
Visites: 135

Docs prestats: 81

Evolució mitjanes del servei de préstec dels 5 darrers mesos:

	OCT	NOV	DES	GEN	FEB
Documents Prestats/dia:	53	59	69	78	85
Usuaris de préstec/dia:	17	20	21	24	27

Tal i com s'observa al gràfic, les dades van in crescendo, tant el nombre de documents sortits en préstec com els usuaris que utilitzen aquest servei, per fer-nos una idea, només durant els dos primers mesos del 2014, gener i febrer, s'han deixat 3.980 documents en préstec, s'han expedit 100 nous carnets, que en total ja sumen 2.182 inscrits i hem rebut 6.593 visites.



Activitats:

Durant el 2013, hem tingut dues **exposicions**: una dedicada a Bartomeu-Rosselló Porcel i l'altre nadalenca: diorames de pessebre; diverses **hores del conte** i pel desembre vam iniciar el cicle de xerrades mensual "**Navarclins voltant pel món**".

Les hores del conte programades han anat a càrrec del Mateu, un veterà de les hores del conte a Navarclins i la Núria bibliotecària.



Hores del conte amb Rosa Fité i Mateu Comellas

A partir del mes de desembre comencem a programar hores del conte més diverses:

- Dijous 5 de desembre per al públic més menut, de 0 a 5 anys : Presentació del CD *A la una el sol i la lluna* . Concert amb titelles -recull de cançons, dites, rodolins i jocs de falda a càrrec del grup Pamipipa: www.pamipipa.com.
- Divendres 13 de desembre per a públic de P-3 a 3r: la rondallaire Rosa Fité ens presenta l'espectacle nadalenc *Una de pastorets*: www.rosafite.com



Espectacle musical per als més petits: companyia Pamipipa

La biblioteca fins ara no estava acostumada a generar i programar gaire més activitats més enllà de l'hora del conte, entre altres perquè l'espai tampoc ho permetia. De cara al 2014 estem programant diversitat d'activitats per a diversitats de públics.

3. RECURSOS

Hi ha **recursos tangibles**: els bàsics que ens proporciona Gerència de Biblioteques (personal, pressupost fons, informàtica, assessorament tècnic...) i els que ens proporciona l'ajuntament (manteniment equipament, personal, pressupost fons...) ambdós molt importants i decisius, tot i que personalment crec que la clau de l'èxit està en els **recursos intangibles**, un sùmmum d'ingredients que aporta valor a la biblioteca. Tot i que normalment no es quantifiquen, però per contra, constatem que ens permeten ser més eficients i gestionar millor que altres biblioteques del mateix mòdul i mateix pressupost: això inclouria per exemple l'índex de cooperacions, connexions i complicitats amb l'entorn, un personal amb vocació de servei, motivat i compromès amb la feina, la cultura organitzacional: com gestionem i ens organitzem per arribar a més. De cara al 2014 voldríem sumar molts intangibles establint contactes diversos.

3.1. Recursos Humans, Incidències, Formació, Grups de treball. Hores de servei setmanals L'equip humà de la biblioteca és format per:

L'equip humà de la biblioteca el formen un bibliotecari/director: Montse Serra, i dos tècnics auxiliars: Gemma Obradors (aj.) i Carme Ruiz. Durant el període febrer-octubre, mentre encara no s'havia cobert la plaça de direcció va treballar la bibliotecària Núria Puigivila. Durant els mesos de febrer a abril també va treballar la itinerant Mireia Font.

Al novembre del 2013 s'incorpora a la direcció Montse Serra Coma.

Segons els [nous estàndards de biblioteca pública](#)⁴ per a un municipi de 5.000 habitants cal 1 bibliotecari-director 3 auxiliars i 1 o 0 ajudant de serveis.

Grups de treball: Montse Serra participa a dos grups de treball de la [comunitatXBM](#): GT Servei de préstec i GT Zona Bages-Berguedà.

Formació: Gemma Obradors: curs Punt Xarxa internet (4h. març). Maleta de recursos (4h. maig) Núria Puigivila: cursos Gerència: Estadístiques, revistes, internet, Biblioteca virtual, març-2014 i "Maleta de recursos" maig- 2014 (COBDC) Montse Serra ha exposat una Bona Pràctica dins el curs "Maleta de recursos" organitzat pel COBDC el divendres 11 de novembre: "La biblioteca per a tots els públics: visites per a col·lectius especials"

Hores de servei: segons els estàndards l'horari d'obertura al públic no serà inferior a les 30 h./ setmana. Durant el 2013 s'ha fet un horari de 32 hores d'obertura setmanal.

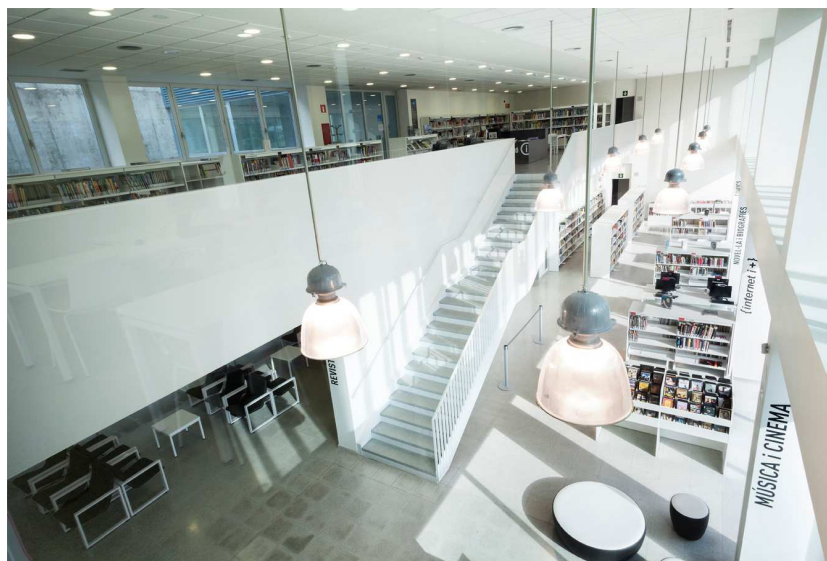
3.2. Recursos d'infraestructures, edifici, espais, equipament...

Es tanca la biblioteca antiga el 29 de març. Es fa el trasllat a la nova biblioteca, obra de l'arquitecte Pere Santamaria, i finalment el cap de setmana 20 i 21 d'abril, a les portes de Sant Jordi, s'inaugura el nou equipament amb la presència de Ferran Mascarell, Conseller de Cultura de la Generalitat i Antoni Fogué, Vicepresident de la Diputació de Barcelona entre altres personalitats polítiques i culturals.



⁴ Font: Javier Nieto, Enric Vilagrosa. [Nous estàndards de biblioteca pública](#), 2008. [en línia]

La biblioteca té 1.012 m² útils, està emplaçada dins d'un equipament cultural, que comparteix amb moltes altres entitats. Un espai lluminós, potent i polivalent que volem que esdevingui emblemàtic per Navarcles.



Al ser una biblioteca de nova construcció tots els espais que marquen els estàndards han pogut ser de la superfície òptima estimada:

Zona d'acollida i promoció	255 m²
Vestíbul	70 m ²
Punt d'informació general i servei de préstec	
Espai polivalent	70 m ²
Magatzem	10 m ²
Espai de formació / multimèdia	35 m ²
Àrea de revistes	70 m ²
Zona d'informació i fons general	315 m²
Àrea d'informació i referència	75 m ²
Àrea de fons general	175 m ²
Espai de música i imatge	40 m ²
Espai de suport	25 m ²
Zona infantil	140 m²
Àrea de fons de coneixements	60 m ²
Àrea de fons d'imaginació	60 m ²
Espai de suport	20 m ²
Zona de treball intern	80 m²
Despatx direcció biblioteca - Sala de reunions	20 m ²
Espai de treball- magatzem	50 m ²
Zona de descans de personal	10 m ²

Té l'espai celobert: un pati interior per oferir la biblioteca a la fresca, fer una pausa, espectacles a la fresca i moltes altres possibilitats.

A part de la biblioteca física, estem difonent també l'oferta de la [biblioteca virtual](#).

Hem pautat i delimitant els usos de cada espai (oci, trobada, estudi, silenci, formació...) de forma que puguem fidelitzar les diverses tipologies d'usuari del tot heterogenis, que tothom trobi el seu espai i s'hi trobi a gust.

S'ha optat per la sostenibilitat energètica de l'edifici: per a la climatització compta amb geotèrmia, amb més de 4.000 m de sondes fins a 150 m de fondària.

3.3. Recursos econòmics – Preus públics - Pressupost Ajuntament

La biblioteca és gestionada en conveni Ajuntament –Diputació, durant el 2013 no hi havia un pressupost clarament establert més enllà de la despesa generada pel nou equipament.

	Diputació	Ajuntament
Despesa en personal⁵	46.000,00	13.788,31
Despesa en fons documental		
Llibres	8.417,86	803,42
Àudios -dvd's	1.931,40	
Subscripcions (paper i electr.)	4.230,00	
Total:	14.579,26	803,42
Despesa en manteniment		
Manteniment Informàtica	9.152,50	
Comunicacions tèl i inf (ADSL i XDSI)		750
Subministraments (aigua, llum, gas-oil)		9.756,52
Neteja		16.652,44
Material fungible	1.431,80	508,2
Assegurances		1.349,85
Lloguer i manteniment altres (fotoc.)		2.205,75
Altres despeses manteniment		834,19
Inversions manteniment	2.333,78	
Total:	12.918,08	32.056,95
Despeses en activitats i difusió		
Activitats		686,28
Difusió i promoció		
Total:	0	686,28
Costos totals del servei	73.497,34	33.546,65
Despeses d'inversió extraordinària – Ajuntament (nova biblioteca).		336.760,76
El mobiliari de la sala infantil va ser adquirit per la fundació navarclina FESMANA.		

Els preus públics Diputació són les taxes aplicades a tota la Xarxa. Durant el 2013 s'han liquidat a Diputació **558,75€**, sota els conceptes:

- Préstec interbibliotecari: 1,50€,
- Impressions: 0,10 b/n 0,40 color,
- Duplicats carnet: 1€,
- Usbs: 7,5 €
- Auriculars: 2 €.

⁵ Dada aprox.

Només durant el primer trimestre del 2014 ja hem liquidat més de 330€ un indicador més del moviment generat a tots nivells.

Gestió d'Ingressos							
Bib. Sant Valentí							
Consulta de Liquidacions		Impressió		Enrere			
Període : 1/1/2013 al 31/12/2013		Centre Gestor : Bib. Navarclés. St. Valentí					
Partida : Totes							
Agrupació : Totes							
Ordenança : Totes							
Concepte d'Ingrés : Tots							
Expedient : Tots Forma de cobrament : Totes							
I.V.A. : Totes							
Situació : Totes AMB Anul.lacions del : 1/1/2013 al 16/04/2014							
Tercer : Tots Tipus Consulta : Details							
Liquidació	Situació Actual	Data Sit.	Descripció	Net	IVA	%	Import Tot.
PARTIDA : I/40200 /332A0/34900 Servei de consulta a Internet. USB. Auriculars							
TERCER : 999999999 TERCER GENÈRIC							
201304047	Cobrada	09/04/13		33,60 €	7,05 €	21	40,65 €
201304049	Cobrada	09/04/13		59,83 €	12,57 €	21	72,40 €
201309798	Cobrada	19/07/13		97,02 €	20,38 €	21	117,40 €
201317488	Cobrada	06/11/13		88,02 €	18,48 €	21	106,50 €
201319684	Cobrada	16/12/13		33,55 €	7,05 €	21	40,60 €
Total Tercer :				312,02 €	65,53 €		377,55 €
Total Partida :				312,02 €	65,53 €		377,55 €
PARTIDA : I/40200 /332A0/31900 Prèstec interbibliotecari i duplicats de carnet							
TERCER : 999999999 TERCER GENÈRIC							
201304048	Cobrada	09/04/13		12,00 €	0,00 €	0	12,00 €
201304050	Cobrada	09/04/13		14,00 €	0,00 €	0	14,00 €
201304051	Cobrada	09/04/13		4,00 €	0,00 €	0	4,00 €
201304052	Cobrada	09/04/13		13,20 €	0,00 €	0	13,20 €
201309799	Cobrada	19/07/13		6,00 €	0,00 €	0	6,00 €
201309800	Cobrada	19/07/13		53,00 €	0,00 €	0	53,00 €
201317487	Cobrada	06/11/13		33,00 €	0,00 €	0	33,00 €
201317489	Cobrada	06/11/13		17,00 €	0,00 €	0	17,00 €
201319683	Cobrada	16/12/13		15,00 €	0,00 €	0	15,00 €
201319685	Cobrada	16/12/13		14,00 €	0,00 €	0	14,00 €
Total Tercer :				181,20 €	0,00 €		181,20 €
Total Partida :				181,20 €	0,00 €		181,20 €
Total liquidacions cobrades :				493,22 €	65,53 €		558,75 €
Total liquidacions confeccionades :				493,22 €	65,53 €		558,75 €

3.4. Fons documental – política de col·lecció

Pel què fa a la col·lecció, tot i que segons els estàndards, està dins els límits adequats, cal fer constar que la major part del fons prové de l'antiga biblioteca, i que tot i que s'ha esporgat, és un dels handicaps que té la biblioteca. De cara al 2014 caldrà doncs cuidar-ho especialment. Tenim 3 docs / habitant, comparant amb biblioteques del mateix tram de població, la mitjana és 4 docs /habitant.

Segons les necessitats i expectatives dels usuaris, potenciarem més unes àrees que altres, així d'entrada diverses temàtiques són susceptibles d'ampliar amb fons especials segons interessos molt navarclins: excursionisme, ciclisme, racó pares, cinema, monestirs - medieval, s'ha de valorar, consensuar i un primer pas serà redactar el document de política de col·lecció durant el 2014.

Amb les tries del Selpart i del SAB cada biblioteca es pot personalitzar molt el fons, des de la biblioteca considerem un gran avenç no tenir uns lots clònics, tot i la feina que suposa.

FONS DOCUMENTAL PER TIPUS DE MATERIAL	Fons inicial	Altes de documents	Baixes de documents	FONS FINAL	Creixement de la col·lecció
Libre	15.218 +	901 -	1.594 =	14.525	-4,55%
Lectura fàcil	80 +	4 -	1 =	83	3,75%
Lletra gran	49 +	0 -	0 =	49	0,00%
Còmic	860 +	16 -	84 =	792	-7,91%
Libre-e	0 +	0 -	0 =	0	
Total llibres	16.207 +	921 -	1.679 =	15.449	-4,68%
Audiollibre	40 +	1 -	7 =	34	-15,00%
Audiollibre-e	0 +	0 -	0 =	0	
Casset	0 +	0 -	0 =	0	
CD	379 +	788 -	132 =	1.035	173,09%
Disc de vinil	0 +	0 -	0 =	0	
Total enregistraments sonors	419 +	789 -	139 =	1.069	155,13%
Blu-Ray	1 +	1 -	0 =	2	100,00%
DVD	1.355 +	667 -	420 =	1.602	18,23%
DVD musical	19 +	2 -	2 =	19	0,00%
VHS	13 +	0 -	12 =	1	-92,31%
VHS musical	0 +	4 -	0 =	4	
Total enregistraments vídeo	1.388 +	674 -	434 =	1.628	17,29%
CD-ROM	12 +	0 -	8 =	4	-66,67%
Curs llengua	434 +	7 -	18 =	423	-2,53%
Joc PC	11 +	0 -	2 =	9	-18,18%
Joc videoconsola	0 +	0 -	0 =	0	
Total fons electrònic	457 +	7 -	28 =	436	-4,60%
Braille	1 +	0 -	0 =	1	0,00%
Làmina / Foto	0 +	0 -	0 =	0	
Mapa	36 +	2 -	0 =	38	5,56%
Partitura	21 +	1 -	4 =	18	-14,29%
Altres	0 +	0 -	0 =	0	
Total altres formats	58 +	3 -	4 =	57	-1,72%
TOTAL (sense revistes)	18.529 +	2.394 -	2.284 =	18.639	0,59%

Fons documental



Revistes i publicacions periòdiques

Durant el 2013 la biblioteca ha tingut 54 títols subscrits entre diaris i revistes, els que detallem al llistat de sota. Segons els estàndards de biblioteca li correspondrien 90 títols subscrits.

- Altair
- Ara
- Autopista
- Avenç
- Burda
- Casa Viva
- Ciclismo a fondo
- Clara
- Clio
- Cocinas y baños
- Cuerpomenta
- Cuina
- Descubrir Catalunya
- Dietética y salud
- Dovella
- Enderrock
- Faristol
- Fotogramas
- Futbolista
- Geo
- I love english junior
- Integral
- Jueves
- Labores del Hogar

- Lecturas especial cocina
- Marathon
- Marie Claire
- Mas allá de la ciencia
- Mi jardín
- Mia
- Mueble
- Muy Interesante
- National Geographic
- País
- Patronos
- Periódico (cat)
- Popular 1
- Pou de la gallina
- Psicología
- Quo
- Regió 7
- Reporter Doc
- Sàpiens
- Ser padres
- Solo Moto 30
- Speak up
- Sport life
- Tiempo
- Tiroliro
- Vanguardia (cat)
- Vanity Fair
- Viajar

Recursos electrònics subscrits:

Els usuaris de la biblioteca poden consultar publicacions en format electrònic a través dels pc's de la biblioteca. Algunes publicacions també són accessibles des de casa a partir de la pàgina web de Gerència de biblioteques i amb el seu codi d'usuari de la biblioteca.

Col·lecció Local

La biblioteca de Navarcles té un bon fons de Col·lecció Local, amb una col·lecció d'imatges antigues i filmacions VHS que caldria digitalitzar i difondre: està previst en el pla 2014. Alhora per ampliar el fons es pot fer una crida als navarclins per tal de digitalitzar i catalogar altres fons. Per altra banda, al desembre hem començat a inserir a [l'Aladí](#) totes les imatges locals de les portades i caràtules per enriquir el catàleg amb la intenció de que properament ja no hi hagi cap document sense la seva imatge corresponent a catàleg: tant ajuda i situa a l'usuari a la cerca, com dóna un punt més de qualitat al catàleg.

De cara al 2014 també cal organitzar el fons de cartells, programes i altre material poc visible. Durant el 2013 s'ha digitalitzat la revista antiga local "Tinet" i pròximament es podrà consultar en un repositori digital. Pel desembre l'entitat "Plataforma per la Pau" ens ha cedit tot el seu material d'arxiu.

Música i cinema – Connexió Festival Clam

La biblioteca disposa d'un fons d'àudios. Tenint en compte el Festival Internacional de cinema solidari de Navarcles [Clam](#), la biblioteca podria crear un fons especial de cinema solidari i alternatiu per tal d'enriquir i millorar el catàleg [aladí](#).

Fons especials: Turisme i excursionisme, Racó pares, sostenibilitat, horticultura

Durant el 2014 s'ha creat un fons especial, el Racó pares - mares a la zona infantil.

Altres temes susceptibles de crear nous fons especials – centres d'interès, serien: l'horticultura, la solidaritat: tema vinculat al Festival Clam i l'entorn turístic més proper: la biblioteca de Navarcles està ubicada molt a prop del [Monestir de Sant Benet](#) i de l'entrada del [parc Sant Llorenç del Munt i l'Obac](#). A més d'aquests al·licients turístics, té el [Parc del llac](#) al riu Calders, les piscines, el pont vell, la ruta de les fonts... [rutes en btt](#), el camí de Sant Jaume, el [centre excursionista](#)...

4. SERVEIS I PROGRAMES

La biblioteca es fa accessible a tota la població identificant usuaris potencials i ideant propostes i serveis segons l'anàlisi de llurs necessitats i particularitats.

4.1. Servei d'atenció a l'usuari

Usuaris - visites 2013: S'han duplicat els usuaris respecte el 2012: 24.247 visites.

Usuaris - visites 2012: van passar per la biblioteca 12.671 persones.

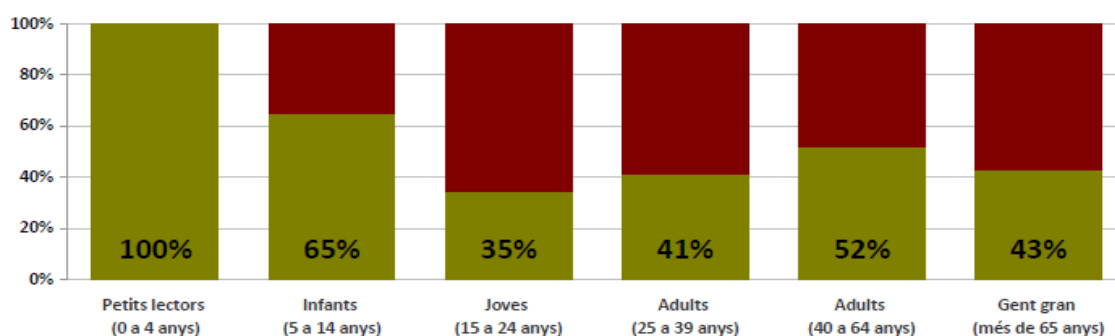
Usuaris inscrits a des. 2013: 2.123: 280 nous carnets.

L'anàlisi de dades d'usuaris ens serveix per veure en quins segments de població podem encara fer més èmfasi. Analitzant les dades estadístiques podem saber quina tipologia d'usuaris tenim: edats, gèneres, d'on ens vénen, on viuen... això ens permet examinar quins filons tenim per explorar, per segments de població, per municipis....

USUARIS ACTIUS DE LA BIBLIOTECA

Tipus d'usuari	Nombre d'usuaris inscrits	Usuaris que s'han fet el carnet durant l'any	Usuaris inscrits que han fet servir...*							
			Servei de préstec		Servei d'Internet i + (DIBA)		Servei de Wi-Fi		Algun d'aquests serveis (inclou nous carnets)	
				%		%		%		%
Petits lectors (0 a 4 anys)	30	27	23	77%	4	13%			30	100%
Infants (5 a 14 anys)	451	80	243	54%	184	41%	48	11%	293	65%
Joves (15 a 24 anys)	495	14	105	21%	65	13%	111	22%	171	35%
Adults (25 a 39 anys)	482	69	159	33%	65	13%	49	10%	200	41%
Adults (40 a 64 anys)	525	68	219	42%	82	16%	36	7%	272	52%
Gent gran (més de 65 anys)	124	14	47	38%	8	6%	2	2%	53	43%
Biblioteques	2	1	1	50%					1	50%
Altres	14	7	6	43%					9	64%
TOTAL	2.123	280	803	38%	408	19%	246	12%	1.029	48%

Usuaris que han fet servir algun dels serveis de la biblioteca (per tipus d'usuari)



Taula Usuaris per gènere:

USUARIS INSCRITS PER GÈNERE

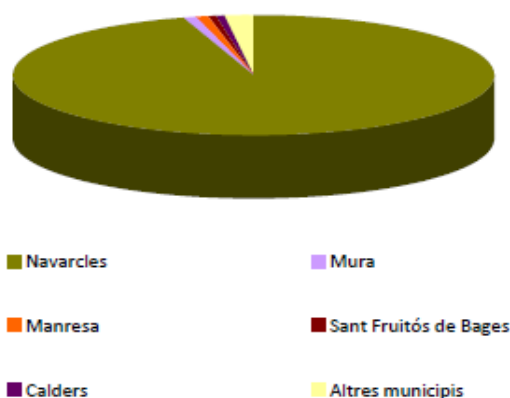
Dones	1.203	57%
Homes	904	43%
No aplica (entitats, sense definir,...)	16	1%
TOTAL	2.123	100%

Taula Usuaris inscrits per municipi de residència: observem que dels 1.900 usuaris, només 100 són d'altres municipis propers, per tant de moment predomina clarament l'usuari local. Mura, Manresa, Sant Fruitós i Calders són municipis veïns, sempre doncs usuaris de proximitat.

USUARIS INSCRITS PER MUNICIPI DE RESIDÈNCIA

1	Navarcles	2.021	95%
2	Mura	18	
3	Manresa	17	
4	Sant Fruitós de Bages	13	
5	Calders	12	
6	Dades desconegudes o errònies	6	
7	Santpedor	5	
8	El Pont de Vilomara i Rocafort	4	
9	Artés	3	
10	Avinyó	3	
11	Barcelona	3	
12	Talamanca	3	
13	Monistrol de Montserrat	2	
14	Aguilar de Segarra	1	
15	Callús	1	
16	Castellgalí	1	
17	Gavà	1	
18	Gurb	1	
19	L'Hospitalet de Llobregat	1	
20	Montesquiu	1	
	Altres municipis	6	
TOTAL USUARIS INSCRITS		2.123	100%

Municipi de residència dels usuaris inscrits



A sota, observem a la taula la procedència dels usuaris que han expedit el seu carnet a la biblioteca de Navarcles. Aquesta dada es demana al moment de fer-se el carnet. Tot i que segons dades d'Idescat, no hi ha massa nous vinguts estrangers a Navarcles, n'hi ha 150 que són usuaris de la biblioteca, per la varietat, observem doncs que la globalització també ha arribat a Navarcles.

La població amb carnet ha passat del 36 % 2012 al **39 % 2013**, la mitjana a biblioteques del mateix tram és del 48%.

Població estrangera	Navarcles
	5.610
Nou vinguts estrangers	363
Total	5.973

Ens caldrà fer algun **estudi d'usuaris**, tan dels que ja ens venen a la biblioteca com dels usuaris potencials, esbrinarem els seus gustos, què esperen de la biblioteca, què hi troben. A partir del feedback positiu detectat pels usuaris difondrem la nova biblioteca per captar i seduir més usuaris.

No hi ha massa població immigrant i l'arribada ja s'ha frenat, cal veure tot el procés d'integració, potenciant també la seva identitat cultural i lingüística com una riquesa més a compartir, posant èmfasi en la diversitat com un valor.

Taula procedència País d'origen dels usuaris inscrits

USUARIS INSCRITS PER NACIONALITAT

1	Espanya	1.973	93%
2	Equador	34	2%
3	Marroc	27	1%
4	Romania	19	1%
5	Cuba	9	0%
6	Hondures	5	0%
7	Colòmbia	4	0%
8	Dominicana, Rep.	4	0%
9	Sense definir - ERROR	4	0%
10	Polònia	4	0%
11	Brasil	3	0%
12	França	3	0%
13	Pakistan	3	0%
14	Bèlgica	2	0%
15	Camerun	2	0%
16	Estats Units(EUA)	2	0%
17	Índia	2	0%
18	Perú	2	0%
19	Salvador, el	2	0%
20	Veneçuela	2	0%
21	Xile	2	0%
22	Xina	2	0%
23	Alemanya	1	0%
24	Bolívia	1	0%
25	Bulgària	1	0%
26	Guatemala	1	0%
27	Indonèsia	1	0%
28	Iran	1	0%
29	Mèxic	1	0%
30	Moçambic	1	0%
	<i>Altres nacionalitats</i>	5	0%
TOTAL USUARIS INSCRITS		2.123	100%

4.2. Servei de Préstec: un servei a descobrir pels navarclins

Durant el 2013 van utilitzar el servei de préstec un total de **4.119 usuaris**, enduent-se a casa un total de **12.358 documents**. De mitjana es van endur **50 documents/dia**.

Tot i que respecte el 2012 les dades han augmentat molt, durant el 2014 s'hauria directament de doblar aquesta mitjana.

Els usuaris es poden endur 15 documents en paper (llibres i revistes) i 15 documents d'àudio durant 30 dies. La majoria d'usuaris navarclins no tenen massa hàbits de biblioteca, intentarem canviar dinàmiques i costums, de manera que almenys una vegada al mes vinguin i facin ús del servei de préstec.

La biblioteca de Navarclins ha estrenat un innovador **sistema d'auto-préstec** per radiofreqüència, amb **tecnologia RFID**, d'aquesta manera des de la XBM s'aposta per continuar donant més autonomia i privacitat a l'usuari qui podrà gestionar-se tant el préstec com el retorn de documents sense haver de fer cua al taulell. El control de seguretat funciona també amb RFID.

Servei de Préstec interbibliotecari (P.I.): servei d'obtenció de documents

La cooperació entre el conjunt de Xarxes de biblioteques és bàsica, fonamental i prioritària per disposar tot el què ens demanen els usuaris. El que no troben a la biblioteca els ho demanem on ho tinguin, ja sigui del catàleg de lectura pública o no.

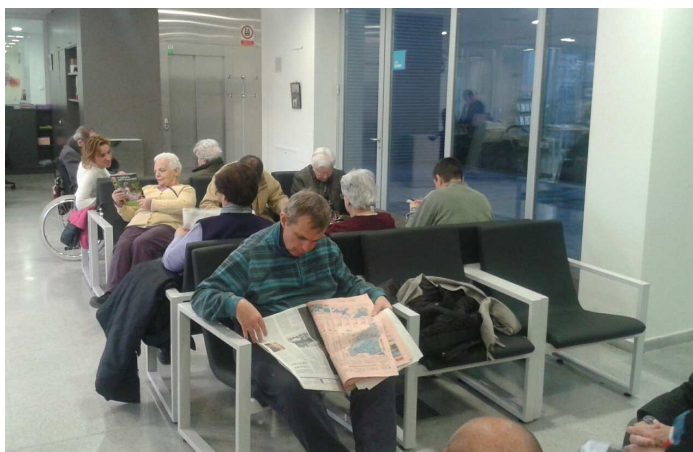
Tot el P.I que ens arriba d'altres biblioteques, costa als usuaris el preu públic d'1,50 €.

De moment la biblioteca de Navarcles té encara poc fons, fins fa poc era del mòdul L1. Es va sol·licitar estar exempts de cobrar la taxa quan el fons sol·licitat fos de les biblioteques de Manresa, com és el cas dels bibliobusos o de les L1, però no se'ns va acceptar. La missatgeria del PI durant el 2013 ha sigut via CX i via Maleta, aquesta però només un dia a la setmana.

Préstec Interbibliotecari rebut	115
Préstec Interbibliotecari deixat	162

Servei de Préstec a Residències d'avis:

A tocar de la biblioteca hi ha la [residència d'avis de Navarcles](#): Ibada, durant el mes de desembre han vingut amb grups reduïts a fer algunes visites guiades. A partir de gener del 2014 hem pautat un calendari mensual consensuat oferint-los un servei de préstec personalitzat pels seus residents, de manera que els ho portarem a domicili el primer dijous de cada mes.



Alhora els oferim un servei de biblioteca general pels espais comuns de la residència.

4.3. Servei d'accés a internet i ofimàtica

La nova biblioteca disposa de 5 pc's Internet – ofimàtica. Durant el 2013 han utilitzat aquest servei **2.763 usuaris, 13 usuaris de mitjana diària**.

Les consultes, treballs, etc, es poden imprimir a 0,10 €/full (b/n), igual que el servei de reprografia i a 0,40 €/full les impressions a color. També poden guardar la informació en un USB, a 7,5 €. Tenim auriculars per vendre a 2€. Amb el sistema "Internet i +" els usuaris són del tot autònoms, es reserven i es gestionen les seves sessions.

Usuaris Internet i Ofimàtica	
Joves	283
Adults 1	471
Adults 2	540
Gent gran	220
Altres	2
	2.763

4.4. Servei de wi-fi

Durant el 2013 hem tingut **1.776 connexions wifi, 7 de mitjana diària.**

L'usuari es pot connectar a internet des de qualsevol dels seus dispositius mòbils, per fer ús del servei només cal que l'usuari es validi amb el codi del seu carnet de la biblioteca, i el seu pin, la seva data de naixement: ddmmaaaa.

Usuaris Wifi	
Joves	524
Adults 1	488
Adults 2	443
Gent gran	23
Altres	48
	1.776

4.5. Serveis de promoció de la lectura i d'extensió cultural

Des de la biblioteca entenem el fet de la lectura tan vital, com menjar i respirar, així doncs, les propostes a l'entorn del foment a la lectura són un dels aspectes que treballem amb més èmfasis.

Totes i cadascuna de les activitats programades per la biblioteca, a l'entorn del foment de la lectura, estan pensades i concebudes com una eina més per tal d'assolir els objectius generals de la biblioteca:

- Fomentar la lectura des de diferents àmbits i a tots nivells: amb la programació d'activitats de foment a la lectura pensades per a tots els segments de públic. En resum, crear hàbits lectors a tota la nostra àrea d'influència.
- Crear un pla lector amb el suport i complicitat de l'Ajuntament i dels centres educatius. Veure per exemple el Pla de foment lector⁶ del Prat de Llobregat
- Arribar a nous lectors: donar a conèixer la biblioteca
- Promoure l'ús de la biblioteca entre els usuaris potencials,
- Promoure el servei de préstec,
- Difondre la col·lecció,
- Participar més activament en les activitats generals de la població,
- Implicar més activament a entitats, associacions, centres educatius...
- Cohesionar la població: d'una banda perquè es troba compartint espais i activitats i de l'altra perquè si esdevenen bons lectors també la vida els ofereix més oportunitats.

En definitiva el conjunt d'activitats de dinamització ens permeten incidir en tres àmbits:

- 1- potenciar la lectura als que ja són lectors,
- 2- portar-la als que encara no ho són
- 3- promoure la biblioteca i convertir-la en una entitat cultural dinamitzadora del municipi, en un espai de trobada, un espai pel lleure i la comunicació.

Qualsevol excusa doncs ens serà bona per muntar una activitat, convençuts que farà que algun sector de la població, diferent en cada cas, s'acosti a la biblioteca i pugui conèixer de retruc, què s'hi fa, què oferim...

⁶ Projecte Pla de Foment de la Lectura del Prat: <http://pladelectura.elprat.cat/>

4.5.1. "Parlem de llibres" : club de Lectura mensual i tertúlies amb escriptors

A finals del 2013 hem iniciat la promoció per engegar el "Parlem de llibres" un club de lectura d'adults i ja hem obert llista d'inscrits. En algunes tertúlies es preveu tenir escriptors convidats ja sigui a través de les editorials o de la Institució de les Lletres Catalanes. Passar d'un acte tan íntim i solitari com llegir, a un acte social com una trobada del club de lectura per compartir i enriquir la lectura amb altres visions és molt estimulant per a tots els tertulians.

4.5.2. Exposicions

Durant el mes de maig vam tenir l'exposició sobre el poeta **Bartomeu-Rosselló Porcel**. Durant el mes de desembre hem tingut una exposició nadalenca de **diorames de pessebre** amb figures mòbils realitzat i cedit pel navarclí Ignasi Ferrer.

Durant el mes de desembre hem demanat pressupostos per instal·lar unes guies per permetre exposicions diverses: mostres d'art dels navarclins, exposicions culturals de tota mena i de promoció a la lectura.

Ahora hem iniciat mostres bibliogràfiques quinzenals o mensuals sobre temes diversos per tal d'anar exposant el fons de la biblioteca, ja sigui a partir d'una commemoració, d'un tema relacionat amb l'actualitat del moment, amb el calendari festiu o d'interès local.

4.5.3. Hores del Conte:

Al llarg de l'any s'han programat 12 hores del conte a càrrec de la Núria bibliotecària, 6 sessions de contes amb manualitat a càrrec del Mateu. A partir del mes de desembre ampliem el repertori de rondallaires incorporant propostes més variades. Així doncs pel desembre hem tingut la Rosa Fité amb un espectacle nadalenc i la companyia de titelles Pamipipa amb un espectacle per als més menuts.

4.5.4. Espectacles a la fresca:

La biblioteca disposa d'un parell d'espais susceptibles d'utilitzar: el celobert - pati interior i el pati exterior, un munt de possibilitats per a sessions estiuenques, primaverals.... De cara al 2014 hi buscarem possibles sessions. Durant l'estiu del 2013 es va utilitzar per alguna activitat programada des de l'auditori de La Creueta Centre Cultural.

4.5.5. Tallers a la sala infantil:

Tradicionalment les hores del conte del Mateu han anat associades amb un petit taller on es fa una manualitat. Al llarg de l'any se n'han fet 6 sessions. De cara al 2014 volem ampliar la tipologia de tallers amb la col·laboració de la Gemma, fent descobrir la part més creativa dels menuts a través dels llibres de manualitats i d'art de la sala infantil, tallers per decorar la biblioteca i fer-se-la així més seva.

4.5.6. Trobades Clubs de lectura biblioteques Bages - Berguedà:

Pel desembre la biblioteca va acollir la reunió de zona de les biblioteques Bages – Berguedà, mostrant tots els espais i oferint-nos a la zona per organitzar les trobades del [Club del llibre](#) XBM que anualment es fan a la nostra zona, Navarclès té l'al·licient de que té un bon auditori i que a no hi ha cap mena de problema per aparcar.

4.5.7. Intercanvi de llibres – EcoFesta

Dins el marc de l'EcoFesta, organitzada conjuntament pels municipis de Navarclès i Sant Fruitós, durant el mes de novembre vam fer la recollida de llibres a les escoles i els vam preparar per al mercat d'intercanvi. A part d'aquesta activitat puntual també hem posat un punt d'intercanvi fixe al vestíbul de la biblioteca, de manera que si algú troba algun llibre que li agrada se'l pot endur i si algun dia en té algun per portar el pot deixar.

4.5.8. Materials de difusió foment de la lectura

Pel desembre, a la sala infantil vam repartir cartes a ses Majestats els reis d'Orient, on hi havia un espai reservat per demanar llibres als Reis Mags. Les cartes les vam rebre del Servei de Biblioteques de la Generalitat.

4.6. Activitats de formació d'usuaris – exploradors de biblioteques

Durant els mes de maig després de la inauguració de la biblioteca, van venir de visita els grups classe d'infantil: P-3 a P-5 i els grups de l'institut: de 1r a 4t d'ESO.

De cara al 2014 pautarem un calendari de visites escolars amb els diferents centres per explicar el funcionament i dinàmica de la biblioteca. Alhora convidem a les escoles a venir de visites escolars simplement per a fer una estona de lectura a la biblioteca i triar materials per a l'aula.

Els objectius d'aquestes sessions són:

- Facilitar l'aprenentatge de les eines i recursos bàsics per a la formació.
- Ajudar als usuaris a moure's per la biblioteca i saber trobar la informació pertinent.
- Potenciar l'ús de la biblioteca com a element integrat del procés educatiu.
- Contribuir a crear hàbits lectors en els infants.
- Col·laborar estretament entre la biblioteca pública i la biblioteca escolar com a eines complementàries en el procés educatiu.
- Promoure la lectura.

4.7 Servei d'informació: consulta, referència, informació local.

La biblioteca assessora a l'usuari en la cerca d'informació sobre qualsevol tema, el què no trobem a la biblioteca o a Internet ho busquem en altres centres, ja sigui via préstec interbibliotecari o adreçant a l'usuari a un centre més especialitzat.

Tot el fons de la biblioteca és de lliure accés i disponible per endur en préstec menys alguna obra de referència que n'és exclosa.

Ara la XBM ofereix també el servei virtual [Pregunta a la biblioteca](#)

Visites: són tots els visitants que han passat per la biblioteca al llarg de l'any, el mateix sistema RFID ens serveix de comptador de visites: **24.247**. Pel desembre vam ajustar el comptador d'usuaris, descomptant un % més gran per tal d'ajustar-ho al màxim a la realitat.

Usuaris inscrits: total d'inscrits per la biblioteca de Navarcles, tenint en compte que anualment s'esborren els carnets d'usuari que durant 5 anys no han utilitzat cap servei de biblioteca: **2.123**.

Altes d'usuari: nous carnets expedits durant el 2013: **280**

Dies de servei	245
Hores de servei	1.314
Visites a la biblioteca	24.247
Usuaris inscrits	2.123
Altes d'usuari	280

Horaris:

Dilluns : De 15.30 a 20.30
Dimarts : De 15.30 a 20.30
Dimecres : De 15.30 a 20.30
Dijous : De 10.00 a 14.00 i de 15.30 a 20.30
Divendres : De 15.30 a 20.30
Dissabte : De 10.00 a 14.00

Horari d'estiu (de 15 de juny a 15 set)

Dilluns : De 15.30 a 20.30
Dimarts : De 15.30 a 20.30
Dimecres : De 15.30 a 20.30
Dijous : De 10.00 a 14.00 i de 15.30 a 20.30
Divendres : De 15.30 a 20.30

4.8. Serveis virtuals

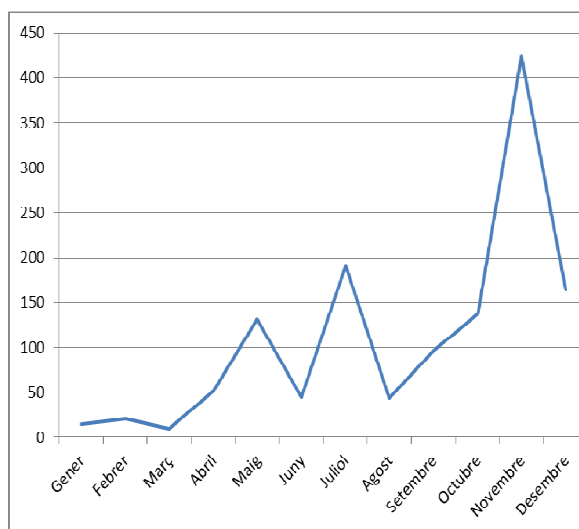
El programari de gestió de la biblioteca *Millennium* genera un servei de missatgeria d'avisos automàtics a tots els usuaris que utilitzen el servei de préstec, per tal d'avisar de reserves, terminis... de manera que ho tenen fàcil per renovar-se el material en préstec des de l'enllaç al catàleg: <http://aladi.diba.cat/> Així doncs, estem actualitzant la base de dades dels usuaris incorporant el seu mail tant a Millennium i com si ho desitgen al mailing d'agenda, activitats i novetats de la biblioteca.

A partir del mes de desembre hem començat a enviar un **mail d'agenda** i alguna altra novetat a tots els usuaris que prèviament hagin sol·licitat estar informats.

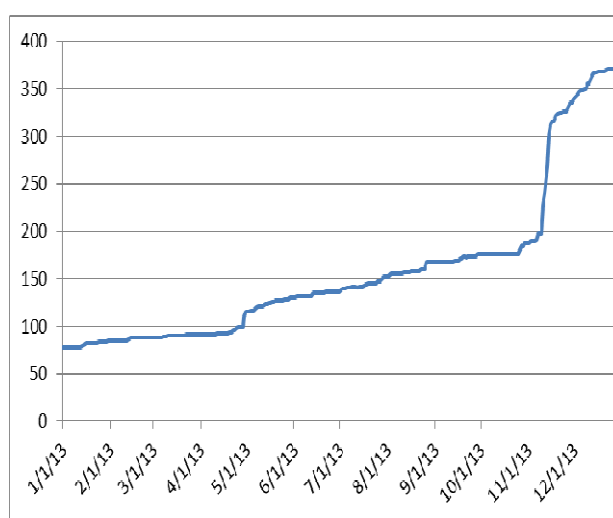
A partir del desembre hem actualitzat l'espai de la biblioteca a la [web](#) de l'ajuntament i hem començat a entrar activitats i informació al web de [la Creueta](#) : <http://lacreueta.cat/> Caldrà inserir una pestanya de notícies al web de La Creueta per seguir l'actualitat de la biblioteca.

Altres eines virtuals són la web de la Xarxa de Biblioteques Municipals: <http://bibliotecavirtual.diba.cat/> i els **Prestatges virtuals**, sobre diferents temàtiques, <http://bibliotecavirtual.diba.cat/prestatges-virtuals>

A través de la nostra pàgina de **facebook**: www.facebook.com/bnavarcles es pot anar seguint l'actualitat del nostre equipament. Durant tot l'any s'han fet entre 2 i 4 post al mes. A partir de novembre publiquem un post al dia. A 31-12-2013: 370 m'agrada.



Nombre de persones interactuant al facebook



Total "M'agrada" 31-12-2014: 370

Els usuaris també poden reservar-se els pc's des del **portal de reserves PuntXarxa**: <http://www.puntxarxa.com/diba/reserves/>

4.9. Propostes i serveis als centres educatius.

La vinculació biblioteca – centres educatius és clara i evident. De cara al 2014 els oferirem diverses propostes per tal que tot l'alumnat conegui bé el funcionament i els serveis de la biblioteca. Contactarem amb els diferents centres per tal de saber quins serveis els poden interessar i establir el marc de cooperació entre la biblioteca pública, la biblioteca escolar i el centre educatiu.

A l'espai de suport es fan setmanalment tres hores de classes de català per adults.

5. RELACIONS AMB ALTRES ENTITATS

Periòdicament tots els responsables dels centres ubicats a la Creueta Centre Cultural ens reunim per pautar temes diversos i programar conjuntament, un dels productes és el catàleg de cursos, tallers, exposicions, xerrades, teatre, concerts... trimestral: http://www.lacreueta.cat/downloads/LaCreueta_2014_01.pdf

Des de la biblioteca hem començat a establir lligams amb diverses entitats per crear ponts a l'hora de difondre la lectura, la informació, el coneixement i les activitats culturals navarclines: com per ex. Ibada, teatre, Katna, càritas, agents culturals de la Creueta i altres. Detallem diverses entitats amb les que hem començat algun tipus de col·laboració des de periòdica fins a molt puntual:

Assistencials

- Institució Benèfica Amics dels Avis. www.ibada.cat : hem pautat el calendari pel préstec a domicili, comencem gener 2014.
- Càrites Navarclines: des del desembre han començat a fer les dues sessions setmanals d'alfabetització d'adults a l'espai de suport de la biblioteca. Hem fet visites guiades als seus alumnes.

Culturals i educatives

- Grup de teatre de Navarclines: www.grupteatrenavarclines.org,
- Grup de teatre jove de Navarclines: <http://bahproduccions.wix.com/>
- ADN: Associació de Dones de Navarclines
- Plataforma per la Pau
- Escola Catalunya
- Escola bressol Tinet
- Fundació Escola Santa Maria: FESMANA
- Escola de música i Arts Navarclines –St.Fruitós
- SES Navarclines

Esportives

- Club d'escacs Navarclines. <http://clubdescacsnavarclines.blogspot.com.es/>
- Penya ciclista Navarclines www.selenika.com

Religioses

- Consell Pastoral Parròquia Santa Maria de Navarclines amb en Josep Escós: <https://sites.google.com/site/parroquianavarclines/grups-parroquials>

6. DIFUSIÓ I MÀRQUETING DE LA BIBLIOTECA

Els canals de difusió i comunicació de la biblioteca Són diversos:

- ✓ Perfil de pàgina al Facebook
- ✓ Pàgina web Centre Cultural La Creueta
- ✓ Mail - butlletí mensual: Agenda + novetats.
- ✓ Agenda mensual : un desplegable de paper que edita i reparteix l'ajuntament: un canal de comunicació simple però molt complet.
- ✓ Notes d' agenda a la premsa local i comarcal, en paper i digital
- ✓ Espai web dins la pàgina de l'ajuntament
- ✓ Espai web al portal de la Biblioteca Virtual
- ✓ Notícies a portals afins: <http://www.ibada.cat/activitats/activitat/id/391>
- ✓ Cartells i fullets a repartir per les escoles i el municipi.
- ✓ Inter-relació amb diferents espais virtuals de Navarclines per sumar
- ✓ Edició Butlletes "vull rebre informació de la biblioteca"
- ✓ Notes de premsa i notícies als mitjans locals, a tall d'exemple: <http://www.regio7.cat/bages/2013/04/21/navarclines-posa-marxa-nova-biblioteca-centre-cultural-municipal/230909.html>

I tot el què ens ajudi a promoure un model de biblioteca ben viu, dinàmic, ben valorat i molt integrat en les dinàmiques socials, culturals i educatives dels ciutadans.

7. CONCLUSIONS I PROPOSTES DE FUTUR

La biblioteca de Navarclés, ara amb un equipament potent, té un llarg camí a recórrer, cal programar moltes accions, generar nous serveis, millorar la col·lecció i atacant per diverses bandes, adreçant-nos a tots els segments de població, per tal d'anar generant hàbits de biblioteca i lectura al municipi. Cal que tots els agents culturals i socials sumem dinàmiques i ens aliem per generar-ne de noves o potenciar les existents. L'usuari ha de notar que és part activa i implicada en el projecte de manera que bona part de les accions seran impulsant idees i suggeriments dels mateixos usuaris.

A la taula, veiem l'evolució d'uns quants indicadors respecte l'any anterior i respecte la mitjana al mòdul de biblioteques L2, biblioteques de poblacions entre 5.000 i 10.000 hab. Està clar que s'han millorat les dades, però també que hi ha molta feina a fer.

Indicadors associats	2012	2013	▲	Mitjana mòdul
Relació entre els usuaris inscrits i els usuaris que han fet ús de Wi-Fi	10,58%	14,79%	▲	14,17%
Visites a la biblioteca per dia de servei	48,92	98,97	▲	168,23
Visites a la biblioteca per m²	34,81	24,87	▼	50,07
Ús dels serveis d'Internet i/o ofimàtica per dia de servei	12,79	12,72	▼	13,27
Ús del servei Wi-Fi per dia de servei	6,92	7,25	▲	13,36
Ús del servei de préstec per dia de servei	-	16,81		30,85
Préstecs per dia de servei	31,31	51,93	▲	108,60
Préstecs per m²	22,28	13,05	▼	33,46
Préstecs per document	0,41	0,64	▲	0,95
Préstecs per document en lliure accés de préstec	0,44	0,66	▲	1,00
Préstecs per visita	0,64	0,52	▼	0,68
Préstecs per usuari inscrit	4,36	5,99	▲	7,74
Préstecs per usuari que ha fet ús del servei de préstec	12,33	15,84	▲	20,85
Percentatge de visites que han fet ús dels serveis d'Internet i/o ofimàtica	26,15%	12,86%	▼	8,58%
Percentatge de visites que han fet ús del servei de Wi-Fi	14,14%	7,32%	▼	8,27%
Ús del servei Wi-Fi per usuari que ha fet ús del servei	9,10	7,22	▼	9,82
Percentatge d'usos d'Internet a través de Wi-Fi sobre el total d'usos d'Internet	35,10%	36,30%	▲	49,08%
Visites per dia de servei i treballador	24,46	35,35	▲	52,58
Ús dels serveis d'Internet i/o ofimàtica per dia de servei i treballador	6,40	4,54	▼	4,24
Préstecs per dia de servei i treballador	15,66	18,55	▲	33,83
Ús del servei de préstec per dia de servei i treballador	-	6,00		9,67

8. ANNEXOS

8.1. Resum estadístic 2013

8.2. Plànols espais biblioteca